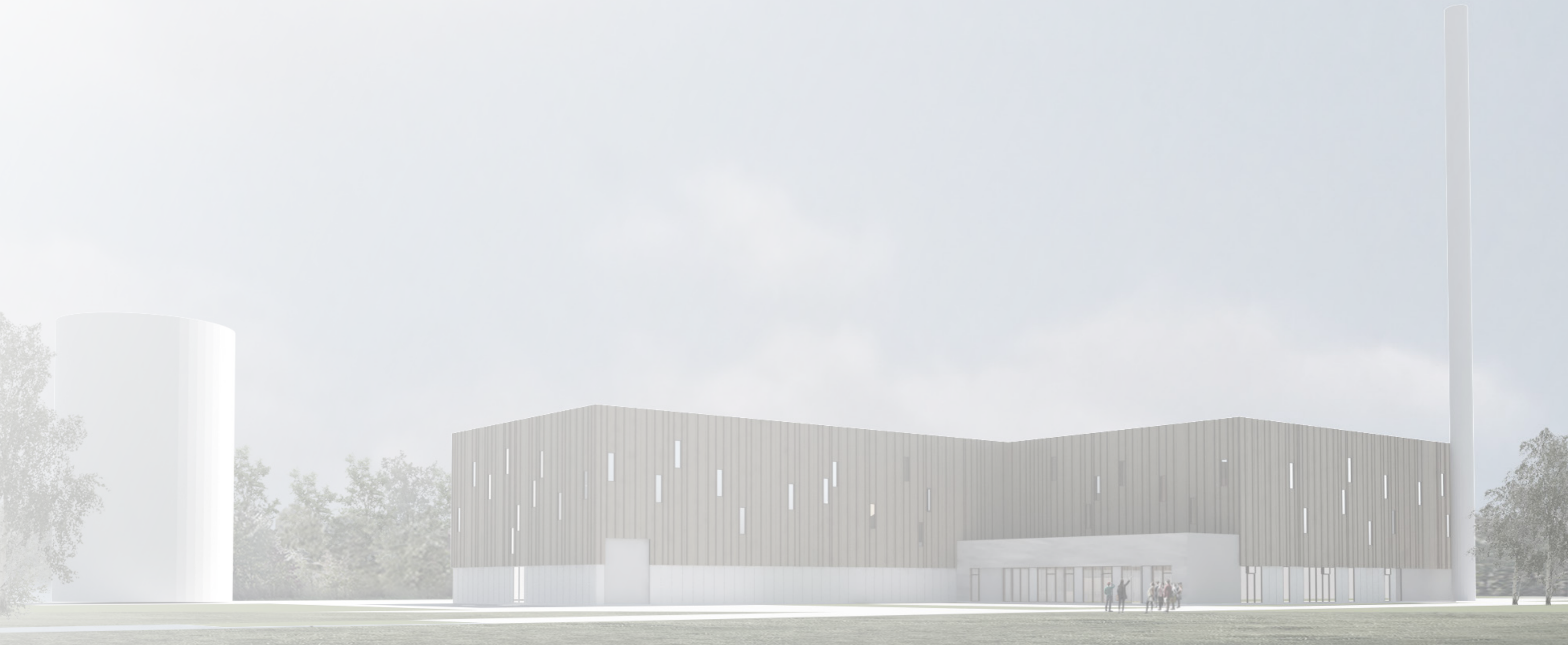


# AUNING FJERNVARMEVÆRK A.M.B.A

NYT HALMFYRET  
FJERNVARMEVÆRK



ARKITEKTONISK BESKRIVELSE 2018.07.04

**Arkikon**  
arkitekter ingeniører

Fomæsvej 9  
DK-8500 Grenaa  
+45 8632 7844  
info@arkikon.dk  
www.arkikon.dk

# ARKITEKTONISK BESKRIVELSE

Det nye varmeværk i Auning er tænkt som en enkel og funktionel bygning, men med en arkitektonisk bearbejdning, som får bygningen til at passe til både stedet, byen og funktionen.

Auning ligger omgivet af flot natur hvad enten det er de vidtrækkende flade landskaber eller de store bakkede skovområder. Denne karakteristika inddrages i den konceptuelle udvikling af det nye varmeværk, hvor det er ønsket at bygningen skal signalere en forbindelse til netop landskabet og skovene.

Placeringen af byggegrunden findes på overgangen mellem by og land. Med byen mod nord og vest, mens det åbne land strækker sig mod syd og øst. Mod øst ligger det nærmeste skovområde som baggrund. Det nye varmeværk ligger i umiddelbar nærhed af det eksisterende varmeværk og nærmeste naboer er dels et eksisterende erhvervs/industriområde og så det dyrkede landbrugsland.

De funktionelle krav til bygningen, hvor de primære funktioner er varmeproducerende komponenter og oplag af brændsel, giver udgangspunktet for den overordnede disponering som en rationel "T-bygning", hvor kedelsalen placeres vinkelret på halmlageret. Dette layout sikrer at fremtidig udvidelser af halmlageret sker på en enkel vis ved blot at forlænge halmlageret i nødvendigt omfang som en spejling af det eksisterende lager. På den måde vil kedelsalen blive liggende centralt i det fuldt udbyggede værk. Den projekterede kedelsal vil kunne rumme to kedellinjer således at den del af fremtidssikringen er indbygget fra første fase.

Når den stærke stedlige karakter og de rationelle, funktionelle krav bearbejdes som integrerede designparametre, fremkommer bygningens arkitektoniske hovedgreb, hvor der etableres en base, hvor på og over en box svæver. Boxen har bearbejdet så den leder tankerne hen på en træbeklædt bygning med mange lodrette linjer og "stave" som giver et flot skiýggespil og reliefvirkning på facaden. På den måde vil bygningen leve og ændre sig ved de forskellige lysforhold såvel igennem hele året som i løbet af den enkelte dag. Dertil er farveholdningen ligeledes valgt for at understreger tankerne om forbindelsen til naturen. Basen fremstår derimod glat, men dog stadig med de lodrette linjer til at understrege dens "bærende" illusion. For at opnå et udtryk, hvor boxen svæver over basen forskydes boxen så den rækker ud over basen - en effekt der forstærkes af de inddækninger, der monteres på facaden.

Udskæringer til vinduer og riste er i den svævende box disponeret i en levende organisk struktur, hvor de enkelte elementer forskyder sig på langs af facademe, hvorved historien om det filtrerede lys fra naturen understreges. I basen placeres døre, vinduer og porte i et mere pragmatisk og rationelt system, for her at fokusere på enkelthed og funktionaliteten.

Alt i alt er det målet at bygningen skal fremstå enkel og let forståelig ved første øjekast, men samtidig have en detaljering, der giver personale og besøgende en bygning, som fremstår levende og forbundet til stedets kvaliteter .

# FARVEHOLDNING/OVERFLADER

## FARVESKEMA – UDVENDIGE OVERFLADER

### FACADE:

"Base" / Stålpanel - indtil kote 13.000: RAL 7035

"Top" / Stålpanel inkl. inddækninger og hatteprofiler - over kote 13.000: RAL 1019

Betonelementer: Glat overflade, standard farve: Lys grå.

### VINDUER MV.:

Vinduesrammer/karme – indtil kote 13.000: RAL 7035

Vinduesramme/karme over kote 13.000: RAL 7042

Pladedøre: RAL 7035

Porte: RAL 7035

Blændpartier: RAL 7035

Riste: RAL 7042

### TAG:

Tag: Tagpap: Mørk grå

Ovenlys: Rammer/karme/inddækninger: RAL 7016

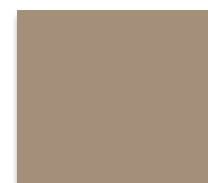
Øvrige elementer: ventilationsafkast, hætter mv. RAL 7016

### BELÆGNING:

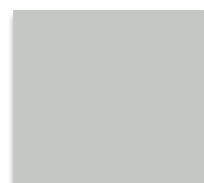
Fast belægning: Belægningssten i beton "grå"

### ØVRIGE ELEMENTER:

Så vidt muligt skal øvrige elementer udføres i samme farve som overfladen, hvori de placeres



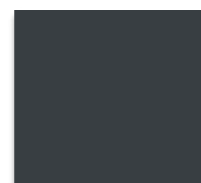
RAL 1019



RAL 7035



RAL 7042



RAL 7016

## FARVESKEMA – INDVENDIGE OVERFLADER

### Vægge:

"Base" / Stålpanel - indtil kote 13.000: RAL 7035

"Top" / Stålpanel - over kote 13.000: RAL 7035

Betonelementer: Spartlet og malet: RAL 7035

Andet: Stikkontakter, kabelbakker mv. RAL 7035

### VINDUER MV.:

Vinduesrammer/karme – indtil kote 13.000: RAL 7035

Vinduesramme/karme over kote 13.000: RAL 7042

Indvendige pladedøre inkl. rammer, karme: RAL 7035

Porte inkl. fyldninger, rammer, karme: RAL 7035

Blændpartier: RAL 7035

### LOFT:

Produktion: højprofiler Galvaniseret

Drift: Træbeton Grå

Administration/Personalefaciliteter: Træbeton Grå

Øvrige elementer: ventilationsarmaturer, belysning mv. RAL 7042

### GULV:

Produktion: støvbinding

Produktion/service: Epoxy: RAL 7035

Drift/administration/Personalefaciliteter: Klinker "RAL 7035" /Lys grå

### ØVRIGE ELEMENTER:

Spær: stålspær: Galvaniseret



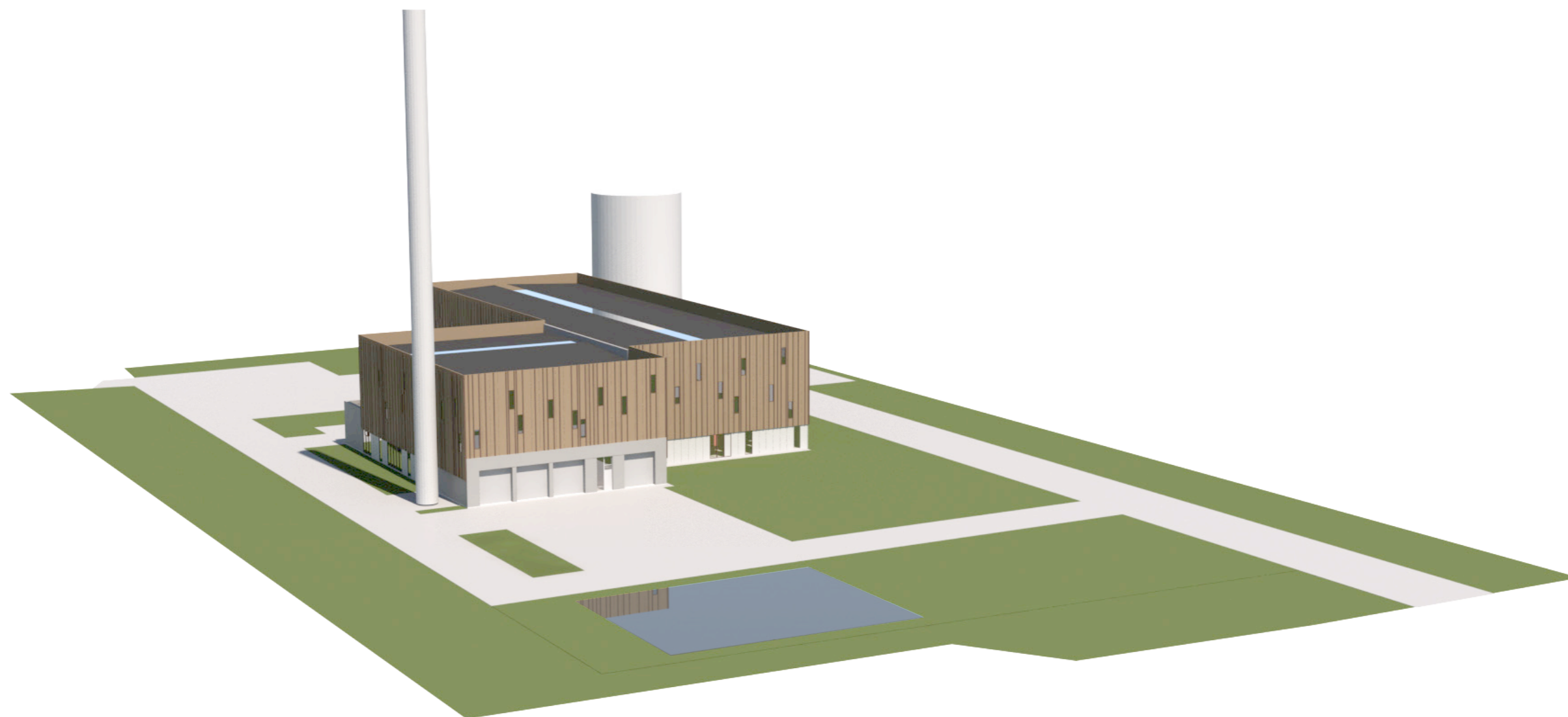
RAL 7035



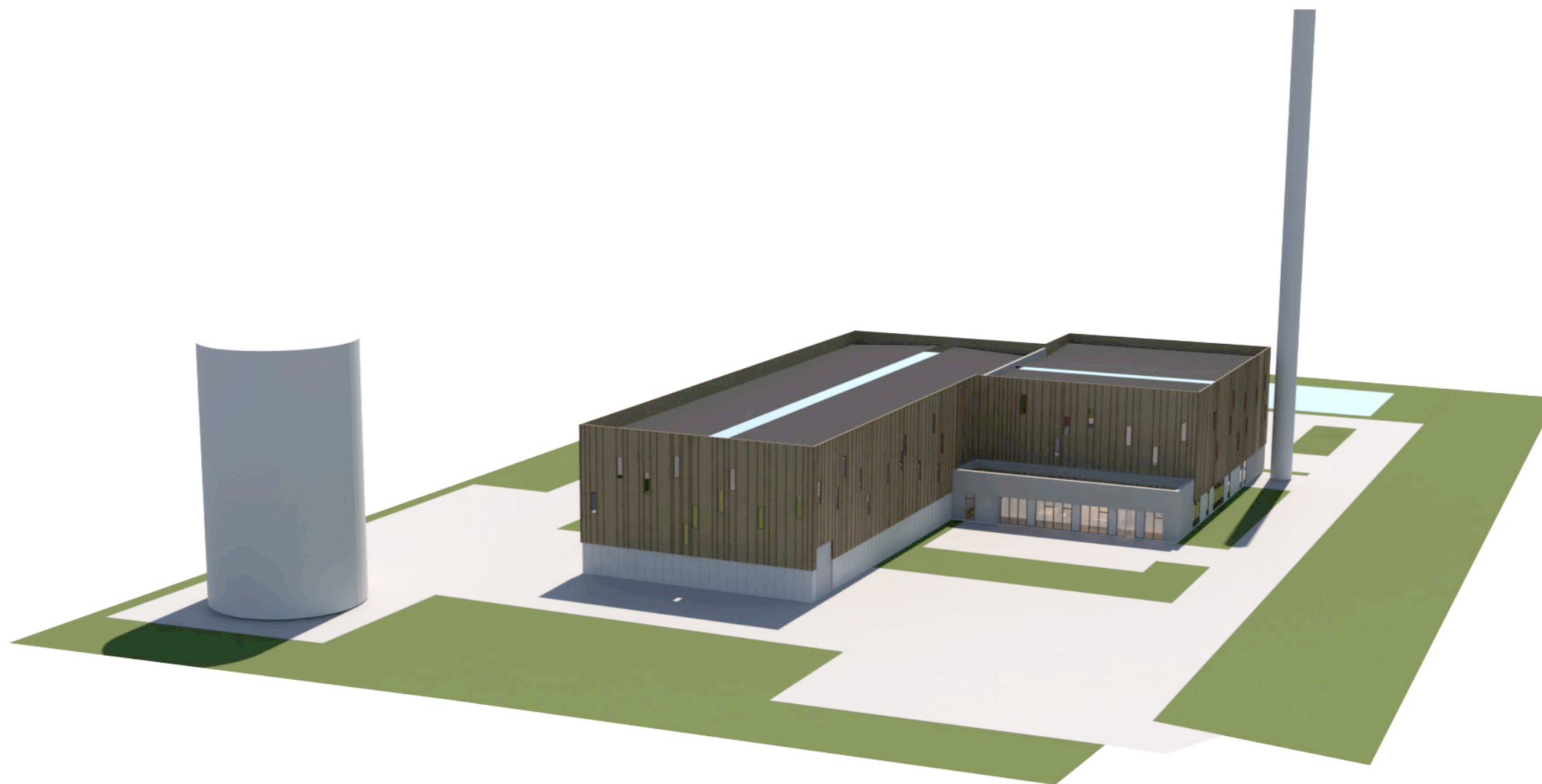
RAL 7042



BEBYGGELSEN SET FRA SYDØST



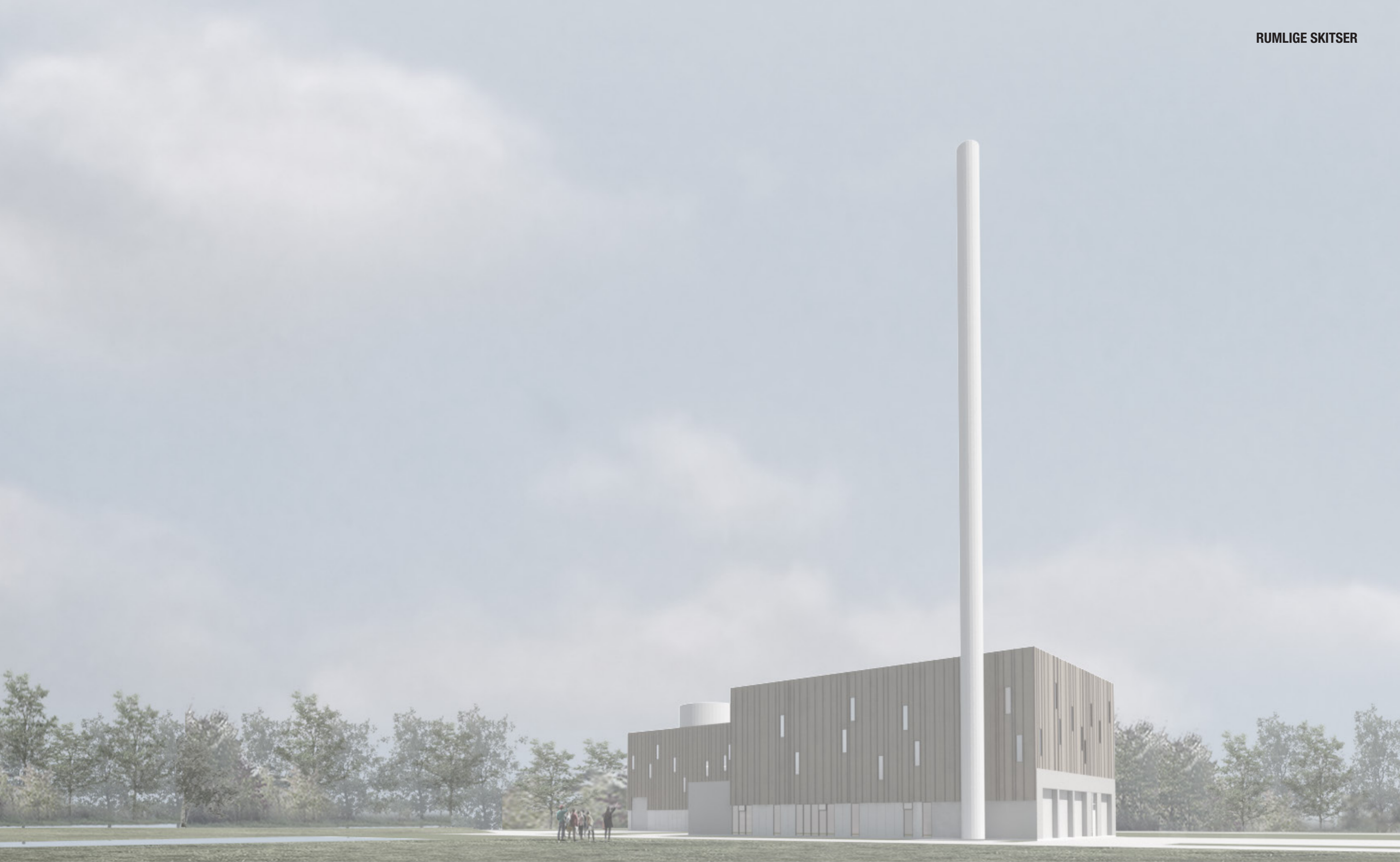
BEBYGGELSEN SET FRA SYDVEST



BEBYGGELSEN SET FRA NORDVEST

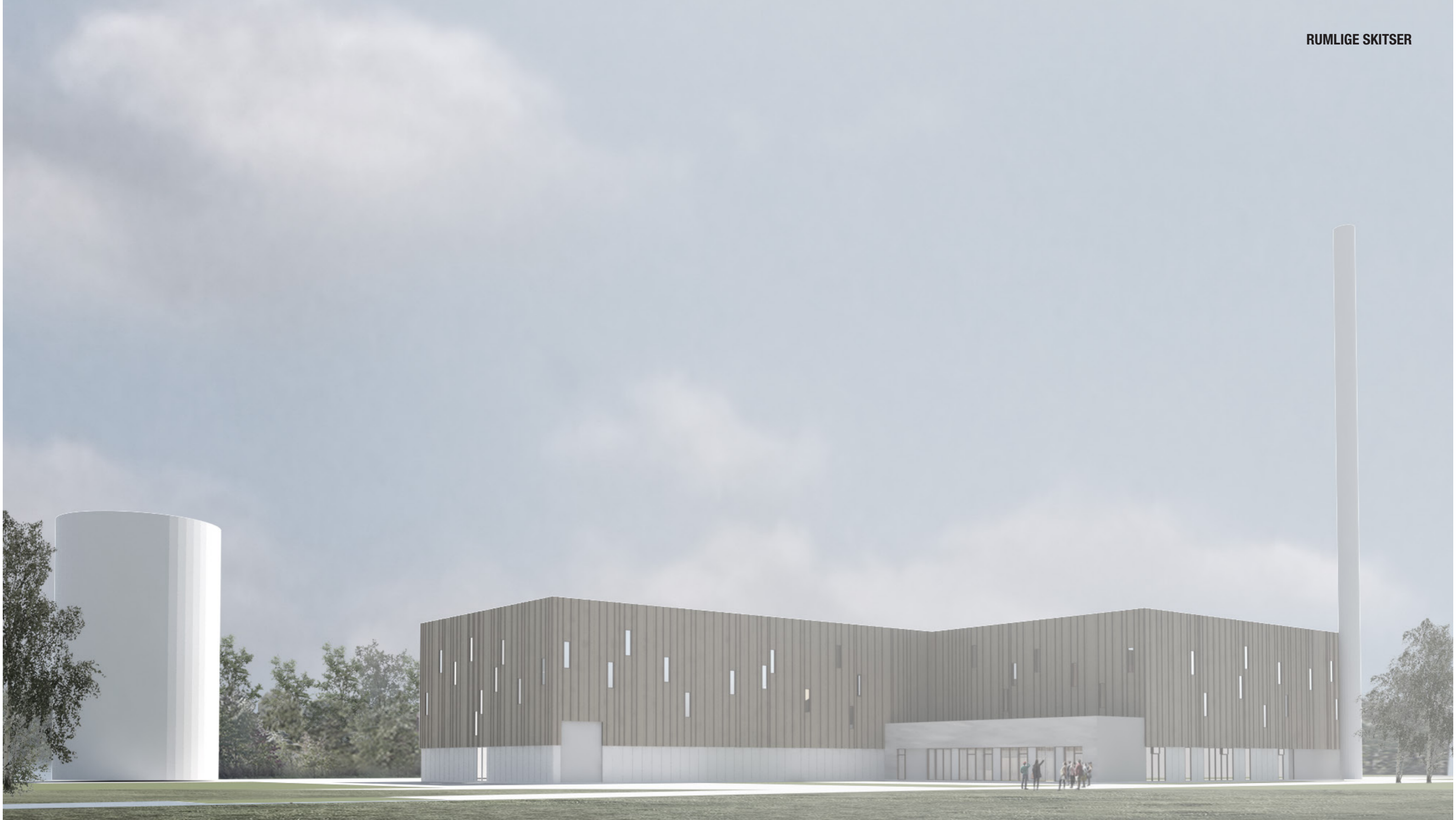


BEBYGGELSEN SET FRA SYDØST



BEBYGGELSEN SET FRA SYDVEST





BEBYGGESEN SET FRA NORDVEST



BEBYGGELSEN SET FRA NORDØST



BEBYGGELSEN SET FRA NORDVEST